

# Jahresrechnung 2024

Geschäftsberichte, Budget, Finanzbedarf 2025

Bürgerversammlung vom Montag, 31.03.2025







## Inhaltsverzeichnis

	Seite
Inhaltsverzeichnis	1
Traktanden Bürgerversammlung	2
Jahresbericht von Peter Rüdüsüli, Schulratspräsident	3
Jahresbericht von Matthias Zillig, Schulleitung	6
Jahresbericht von Cornelius Glaus, Leitung Musikschule	8
Bericht Überschwemmung Kindergarten	9
Finanzbericht 2024	11
Statistik Finanzbedarf	14
Erfolgsrechnung 2024, Budget 2025, Investitionsrechnung 2024	15
Bilanz 2024	16
Gestufter Erfolgsausweis	17
Anhang der Jahresrechnung 2024	18
Abschreibungsplan	21
Finanzplanung 2025-2028	22
Bericht und Anträge der Geschäftsprüfungskommission	24
Prüfungs- und Genehmigungsvermerke	25
Rätselspass	26
Ferienplan 2025/2026	28

Titelseite: neuer Pausenplatz Süd

Rückseite: Wanderung über die Brücke *Punt Penduossa*

[www.ps-amden.ch](http://www.ps-amden.ch)

# Bürgerversammlung

Montag, 31. März 2025, 20.00 Uhr im Saal Amden

## Traktanden:

1. Wahl der Stimmenzähler
2. Jahresrechnung 2024 und Bericht der Geschäftsprüfungskommission
3. Budget 2025
4. Allgemeine Umfrage

---

Die Stimmausweise werden separat durch die Post zugestellt und sind an der Bürgerversammlung vorzuweisen. Fehlende Stimmausweise können bis am Montag, 31.03.2025, 16.30 Uhr, auf der Gemeinderatskanzlei bezogen werden.

Die gedruckten Jahresrechnungen werden an alle Stimmberechtigten, die an einer der letzten drei Bürgerversammlungen teilgenommen haben, sowie denjenigen Stimmberechtigten, welche die Unterlagen bereits einmal separat bestellt haben, zugestellt. Die Jahresrechnung kann auch auf der Website der Primarschulgemeinde Amden ([www.ps-amden.ch](http://www.ps-amden.ch)) eingesehen werden. Weitere gedruckte Exemplare können bei der Gemeinderatskanzlei bezogen werden.

Das Protokoll der Bürgerversammlung liegt 14 Tage nach der Bürgerversammlung während 14 Tagen öffentlich auf. Es kann im Anschlagkasten im Gemeindehaus eingesehen werden.

---

## **Jahresbericht des Präsidenten 2024**

Sehr geehrte Stimmbürgerinnen und Stimmbürger

Das Jahr 2024 bildete bereits das vierte und damit letzte Jahr meiner ersten Amtsperiode als Schulratspräsident. Allgemein kann die Situation während Covid19, über die 4 Jahre als das prägendste Ereignis angesehen werden. Solche Ereignisse führen aber auch dazu, dass man die Normalität im Schulbetrieb wieder mehr zu schätzen weiss.

Zu Beginn des Jahres 2024 war das Bauprojekt Pausenplatz in gestopptem Zustand. Die Betonierarbeiten konnten alle im Vorjahr noch vollzogen werden. Nun war Geduld angesagt bis der Schnee geschmolzen war, plus die Begrünung gestartet werden konnte. Im Verlaufe des Frühlings konnten alle notwendigen kleineren Arbeiten noch fertig gestellt werden und ermöglichten die Eröffnung des Pausenplatzes kurz vor den Sommerferien 2024. Die Einweihung wurde von zahlreichen Eltern und anderen Dorfbewohnern besucht. Zur Unterhaltung spielte die Band «Food Fighters» auf und es wurden von den Schülerinnen und Schülern unter Leitung von Priska Hauser einige Lieder vorgetragen. Der Pausenplatz wird seither rege benutzt und ist eine wahre Freude.

Zwei Nächte vor der Pausenplatzöffnung hatten wir ein Schadenereignis im Kindergarten. Der Regen in jener Nacht war zu stark für die Lichtschächte, der Wassereintritt war einer Flut ähnlich und spülte uns sämtliche Räumlichkeiten im Vorderdorf kräftig durch.

Zur Situation im Kindergarten ist auf Seite 9 ein separater Bericht in der Jahresrechnung enthalten.

Der Schulbetrieb unter der neuen Leitung von Matthias Zillig ging mit guter Zusammenarbeit, viel Engagement und auch einer Menge Humor voran. Das Schuljahr konnte im Sommer 2024 trotz Kindergarten-Flutung versöhnlich abgeschlossen werden, auch wenn hinsichtlich der Finanzierung der Restaurierungsarbeiten zu jenem Zeitpunkt noch viele Fragen offen waren.

Auf die Bürgerversammlung 2024 hin konnte ich die Bürgerschaft über die Zusammenlegung der 1. und 2. Klasse im Sommer 2024 vorinformieren. Ebenso durfte ich bereits einen Ausblick auf bevorstehende Pensionierungen machen, welche im Verlaufe der nächsten Jahre erfolgen werden. Wir verfügen aktuell über 5 aktive Lehrpersonen, welche in den nächsten 4 Jahren das Pensionsalter erreichen werden.

Auf den Sommer hin haben wir unser SEB-Angebot an die KiTa Gwunderland aus Schänis extern vergeben. Das SEB-Angebot wird weiterhin in denselben Räumlichkeiten – aber durch neue Betreuungspersonen – sichergestellt. Das erste Jahr der Zusammenarbeit mit der KiTa verläuft sehr zufriedenstellend.

### **Personelles**

Am Ende des Schuljahres 23/24 verliessen Salome Guldener und Nadine Braisch die Primarschule Amden. Die Abgänge konnten zum Teil durch Veränderung der Pensen der bestehenden Lehrpersonen gedeckt werden. Zudem konnten wir mit Dieter Pfyl eine neue Lehrpersonen für



die 5. Klasse finden. Herr Pfyl kommt aus dem schönen Glarnerland und verfügt über jahrelange Erfahrung auf der Primarstufe. Er ist eine tolle Ergänzung unseres Teams.

Der Schulrat bestritt das Jahr 2024 ohne Personalveränderung, und die Aufstellung des Rates bleibt auch in der neuen Amtsperiode 2025-2028 unverändert. Die kollegiale Zusammenarbeit im Rat ist sehr angenehm, und ich bin sehr erfreut, dass sich alle Ratsmitglieder im Herbst 2024 für die Wiederwahl zur Verfügung gestellt haben.

Den weiteren Lehrpersonen an der Primarschule Amden möchte ich bei der Gelegenheit herzlich für ihren unermüdlichen tollen Einsatz an der Primarschule Amden danken!

### Klassensystem

Im Sommer 2024 wurde der Unterricht in Jahrgangsklassen weitergeführt. Der Ausblick auf die nächsten Jahre zeigt einen leichten Rückgang bei den Schülerzahlen. Aktuell rechnen wir damit, weiterhin eine zusammengelegte Klasse zu führen, um dem gerecht zu werden.

### Schülerzahlen 2021 - 2025

	2021/22	2022/23	2023/24	2024/25	2025/26
Klasse	Anzahl Kinder	Anzahl Kinder	Anzahl Kinder	Anzahl Kinder	Anzahl Kinder
1. KiGa	13	9	10	13	12
2. KiGa	17	11	9	10	13
<b>Total KiGa</b>	<b>30</b>	<b>20</b>	<b>19</b>	<b>23</b>	<b>25</b>
1. Klasse	14	17	11	9	10
2. Klasse	17	11	16	10	9
3. Klasse	19	19	12	18	10
4. Klasse	14	19	19	12	16
5. Klasse	17	14	18	19	12
6. Klasse	6	16	14	18	19
<b>Total PS</b>	<b>87</b>	<b>96</b>	<b>90</b>	<b>86</b>	<b>76</b>
<b>Total SuS</b>	<b>117</b>	<b>116</b>	<b>109</b>	<b>109</b>	<b>101</b>

### Lehrpersonen und Mitarbeitende im Schuljahr 2024/25:

Schulleitung	Matthias Zillig
KLP Zyklus 1	Silvia Gallus / Katya Figallo Priska Hauser Marianne Thoma
KLP Zyklus 2	Magnus Gugelmann Dieter Pfyl Cornelius Glau

Weitere Lehrpersonen	Désirée Trachsel Andrea Rüdisüli Andrea Amann
TTG (Textil)	Monika Fässler
Integrative Förderung	Karin Jud
Musikalischer Grundkurs	Maya Leuzinger
Schulsozialarbeit	Margrit Crosara-Schöb
Hausdienste	Pascal Zürn
Sekretariat	Lydia Büsser



### **Ausblick laufendes Schuljahr 24/25**

Aktuell sind keine Abgänge von Lehrpersonen auf den Sommer 2025 hin bekannt. Ich hoffe deshalb, wir können das aktuell hervorragende Team für das kommende Schuljahr so beibehalten.

Bedanken möchte ich mich vor allem beim Schulleiter Matthias Zillig, dem Sekretariat Lydia Büsser, sowie meinen Ratskolleginnen und Ratskollegen für den unermüdlichen Einsatz und die angenehme Zusammenarbeit.

Ihnen, liebe Stimmbürgerinnen und Stimmbürger, danke ich für die Unterstützung und das uns entgegengebrachte Vertrauen im Jahr 2024.

Peter Rüdisüli,  
Schulratspräsident

## **Jahresbericht der Schulleitung 2024**

**"Nicht was wir erleben, sondern wie wir es empfinden, macht unser Leben aus.  
Und jeder Tag ist ein neues Kapitel."**

*Marie von Ebner-Eschenbach*

Gemäss diesem Zitat versuchen wir an der Primarschule Amden jeden Tag, unseren Schülerinnen und Schülern ein neues Erleben zu ermöglichen. Sei dies mit konventionellem Unterricht, gemeinsamen Aktivitäten oder auch innerhalb von klassenübergreifenden Unternehmungen.

### **Erster Schultag**

Die Kinder der neuen 1. Klasse konnten am ersten Schultag im Beisein der Gesamtschule Ballone steigen lassen und durften sich über zahlreiche Rückmeldungen, besonders aus dem süddeutschen Raum, freuen. Wir feierten diese Rückmeldungen im Herbst mit einem feinen Z'Nüni.

Die Begrüssung ermöglicht es den neuen Schulkindern, sich willkommen zu fühlen und erste Kontakte zu ihren zukünftigen Mitschülerinnen und Mitschülern und den Lehrpersonen zu knüpfen, denen sie im Schulhaus und auf dem Pausenplatz begegnen werden.

### **Lager**

Dieses Jahr reisten die 5. und 6. Klasse gemeinsam nach Sur-En im wunderschönen Unteren-gadin. Ausflüge und sportliche Aktivitäten gehörten ebenso zum Programm, wie die Seele baumeln lassen und den Klassenzusammenhalt zu geniessen.

### **Einweihung Spielplatz**

Nach eindrücklichen Bauarbeiten durften wir unseren Spielplatz noch vor den Sommerferien einweihen. Mit Spielen auf und rund um den neuen Platz genossen wir gemeinsam mit der Dorfgemeinschaft einen wunderschönen Einweihungstag.

### **Feueralarmübung**

Die Primarschule Amden führte auch in dieser Berichtsperiode eine Feueralarmübung durch. Ziel dieser Übung war es, die Kinder auf potenzielle Notfallsituationen vorzubereiten, die Ruhe zu bewahren und den Anweisungen der Lehrpersonen auch in Ausnahmesituationen Folge zu leisten.

Im Anschluss wurde die Übung ausgewertet, um Erkenntnisse zu gewinnen und Optimierungen umzusetzen.





*Kindergarten, 16. Januar 2025*

### **Kindergarten**

Nachdem unser Kindergarten in der Woche vor den Sommerferien von Wassermassen überflutet wurde, waren wir gezwungen, Räumlichkeiten im alten Schulhaus auf dem Schulareal für Kindergartenunterricht herzurichten. Die beiden Kindergartenlehrpersonen Silvia Gallus und Katya Figallo nahmen diese grosse Herausforderung in bewundernswerter Manier an und richteten mit immensem zeitlichem Aufwand zwei schöne Räume an, in denen die Kinder bis heute unterrichtet werden. Herzlichen Dank an die beiden Kindergärtnerinnen.

Unser Ziel ist es, das neue Schuljahr nach den Sommerferien wieder regulär im Kindergarten zu starten.

### **Schlusswort**

Seit Sommer 2023 gehöre ich zum Team und erlebe täglich eine beeindruckende Unterstützung, gegenseitigen Respekt sowie ein starkes Engagement und hohe Fachlichkeit im Sinne der Kinder. Die Lehrkräfte tragen mit ihrer Aufgeschlossenheit für neue Ansätze wesentlich zur Weiterentwicklung des Unterrichts bei.

Auch die Zusammenarbeit mit den Eltern der Schulkinder empfinde ich als äusserst positiv. Sie ist geprägt von Offenheit, Freundlichkeit und Einsatzbereitschaft. Ich schätze es sehr, dass alle Beteiligten gemeinsam an einer harmonischen und förderlichen Zusammenarbeit zum Wohl der Kinder arbeiten.

Ich bedanke mich ganz herzlich bei den Schulkindern, ihren Eltern, dem Personal der Primarschule Amden und dem Schulrat für die angenehme Zusammenarbeit.

**"Wer aufhört, besser zu werden, hat aufgehört, gut zu sein."**

*Marie von Ebner-Eschenbach*

Matthias Zillig,  
Schulleiter

## Musikschule Amden im Jahr 2024

Ich bedanke mich bei allen Musiklehrpersonen ganz herzlich für ihre Unterrichtstätigkeit an unserer Musikschule. Sie haben die grosse und wertvolle Aufgabe, unseren jungen Instrumentalistinnen und Instrumentalisten die Freude am Musizieren zu vermitteln.

Im Lehrkörper haben sich Veränderungen ergeben. Als Nachfolgerin von Ana Djordjevic unterrichtet Mai Saito das Fach Gesang. Neu wird an unserer Musikschule das Instrument Waldhorn angeboten. Als Lehrperson konnte Lorenz Stöckli angestellt werden.

Besonders erwähnenswert ist, dass am freiwilligen Stufentest der Musikschulen am Oberen Zürichsee und dem Linthgebiet im November acht Kinder aus unserer Musikschule erfolgreich teilgenommen haben. Das ist die höchste Teilnehmerzahl, seit es diesen Wettbewerb gibt.

Unter dem Motto «Musik-Talente gezielt fördern» wurden im letzten Jahr 169 Kinder und Jugendliche im Kanton St. Gallen als musikalische Talente anerkannt und mit Bundesgeldern gefördert. Die Kinder können auf einer digitalen Plattform Videos von ein oder zwei von ihnen gespielten Stücken eingeben. Die eingereichten Gesuche werden von Profis bewertet. Die besten Musikschüler werden in ihrer musikalischen Förderung aus dem Topfangebot des Bundes finanziell unterstützt. Weitere Informationen sind zu lesen unter <https://www.junge-talente-musik-sg.ch/>.

### Musiklehrkräfte an der Musikschule Amden:

Fleten Sarah	Querflöte, Blockflöte
Ott Kuno	Akkordeon, Schwyzerörgeli
Lorant Erwin	Blechbläser
Wachsmuth Joelle	Harfe
Pinggera Ronny	Gitarre und E-Gitarre
Kobelt David	Klavier und Keyboard
Gadient René	Schlagzeug
Thoma Caroline	Violine, Viola
Sievi Markus	Klarinette, Saxophon
Saito Mai	Gesang
Stöckli Lorenz	Waldhorn
Leuzinger Maya	musikalische Grundschule

Cornelius Glaus,  
Musikschulleitung

## Situation Räumlichkeiten Kindergarten

Im vergangenen Sommer, in der Nacht auf den 28. Juni, wurde Amden von einem sehr starken Gewitter heimgesucht. Diverse Gebäude hatten mit Wasser gefüllte Keller, die Feuerwehr stand im Dauereinsatz. Eines dieser betroffenen Gebäude war der Kindergarten in den Räumlichkeiten unterhalb der Kapelle. Das Wasser drang über Lichtschächte an der Nordseite des Kindergartens in die Toiletten ein und flutete von dort aus den Rest des Kindergartens.

Unter Mithilfe von diversen Personen, dem Einsatz der Kindergärtnerinnen und des Hauswirts wurden in den folgenden Tagen alle noch zu rettenden Materialien ausgeräumt. Unzählige Lehrmittel, Bastel-, Spiel- und Dekorationsmaterialien und nahezu sämtliches Mobiliar fielen dem Wasser zum Opfer und konnten nicht mehr gerettet werden. Schweren Herzens wurde Mulde um Mulde gefüllt und Material entsorgt.

Um den Kindergartenbetrieb bereits in der Folgeweche am neuen Standort wieder starten zu können, wurden ehemalige Schulzimmer im alten Schulgebäude an der Kirchstrasse leergemacht und umgenutzt. Dieser kurzfristige Umzug war nur dank einer glücklichen Fügung möglich. Kurz vor der Überschwemmung ist ein Mietverhältnis Dritter ausgelaufen. Weiter verdanken wir die unmittelbare Wiederaufnahme des regulären Kindergartenbetriebs dem ausserordentlichen Einsatz von Silvia Gallus und Katya Figallo, welche die neuen Räume in Rekordzeit kindergartentauglich eingerichtet haben!

Die aktuellen Räumlichkeiten bieten nicht ausreichend Platz im Vergleich zu den bisherigen, so lagern wir im Moment überzähliges Material im Keller des Cafés Löwen ein.

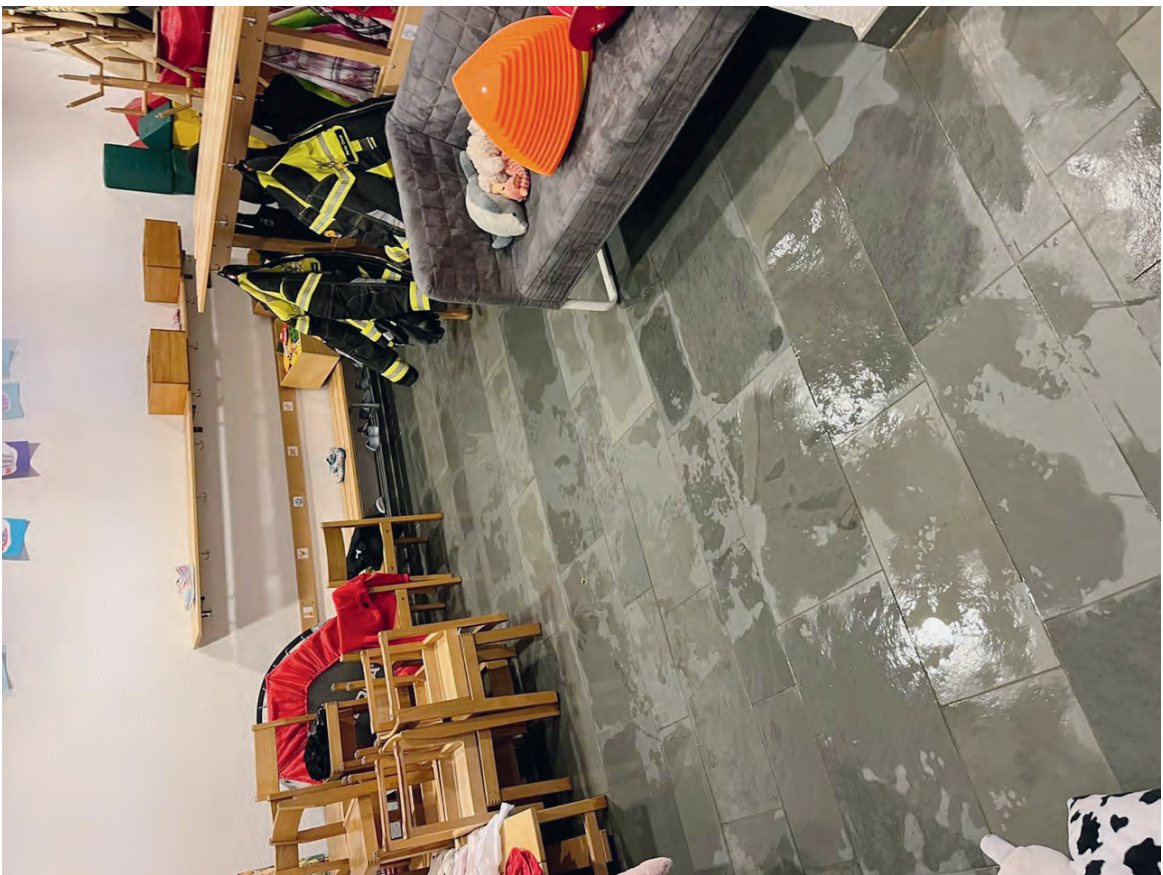
Zwischenzeitlich konnte im Kindergarten an der Hofstettenstrasse die Trocknung abgeschlossen werden. Zudem haben wir von Seiten der Gebäudeversicherung die positive Nachricht erhalten, dass der Schaden für die Wiederinstandstellung von der GVA übernommen wird. Deshalb konnten die Renovationsarbeiten in der Zwischenzeit gestartet werden.

Es ist beabsichtigt, die Renovation des Kindergartens an der Hofstettenstrasse bis zu den Sommerferien 2025 abzuschliessen, so dass der nächste Jahrgang im Sommer direkt wieder im «alten» – «neuen» – Kindergarten starten kann.





Toiletten vor dem Abpumpen des Wassers



Garderobe während der Pumparbeiten der Feuerwehr

## Finanzbericht 2024

### Allgemeine Informationen zur Jahresrechnung 2024

Die Erfolgsrechnung 2024 schliesst um rund 70'000 Franken besser ab als budgetiert. Der definitive Finanzbedarf für das Jahr 2024 beträgt Fr. 2'198'525.45. Das gute Ergebnis ist nicht auf ein einzelnes Ereignis zurückzuführen. Es ist die Summe aus vielen kleineren Abweichungen zu Gunsten der Rechnung. Es gibt in den einzelnen Funktionen nur ganz wenige und wenn dann nur marginale Kostenüberschreitungen. Die meisten Funktionen weisen auf der Aufwandseite Minderaufwendungen aus. Insgesamt wurde der Aufwand um 43'000 Franken unterschritten und der Ertrag um 27'000 Franken übertroffen.

### Allgemeine Informationen zum Budget 2025

Das Budget rechnet mit einem Finanzbedarf von 2.343 Mio. Franken. Das sind 75'000 Franken mehr als im Jahr 2024. Im Budget ist eine generelle Lohnsteigerung von 0.6% eingeplant. Grössere Positionen sind im baulichen Unterhalt der Liegenschaften (Kindergarten, Wohnung Sportgebäude) zu finden. Anschaffungen und weitere neue Ausgaben liegen im Bereich der Vorjahre und sind unter dem Absatz (am Ende des Finanzberichtes) einzeln aufgelistet.

<b>Kommentar zur Rechnung 2024</b>	<b>Kommentar zum Budget 2025</b>
<b>Bürgerversammlung Abstimmung Wahlen</b> Druck- und Versandkosten des Stimmmaterials für die Bürgerversammlung und die durchgeführten Gesamterneuerungswahlen sind deutlich tiefer als budgetiert.	<b>Bürgerversammlung Abstimmung Wahlen</b> Im Budget sind nur die Kosten für die Durchführung der Bürgerversammlung enthalten.
<b>Geschäftsprüfungskommission</b> Die gesamte GPK besuchten den GPK-Kurs des Amtes für Gemeinden. Der GPK-Präsident nahm zusätzlich am GPK-Präsidialkurs teil. Die Kurskosten waren nicht budgetiert.	<b>Geschäftsprüfungskommission</b> Im Budget sind die jährlichen Löhne der GPK vorhanden.
<b>Schulrat und Schulkommission</b> Die Aufwendungen für Lohn und Entschädigungen Sitzungsgeld sind etwas tiefer als erwartet.	
<b>Kindergarten</b> Der budgetierte Aufwand wurde über alle Positionen eingehalten. Die Aufwendungen im Zusammenhang mit dem Unwetter (Überschwemmung) werden unter Liegenschaften verbucht und begründet.	<b>Kindergarten</b> Seit dem Schuljahr 2024/2025 werden wieder zwei Kindergartenklassen geführt. Der Lohnmehraufwand ist daher für ein ganzes Jahr im Budget enthalten.
<b>Primarstufe</b> Die Besserstellung der Rechnung gegenüber dem Budget ist insbesondere auf tiefere Personalkosten zurückzuführen. Rückerstattungen aus Versicherungstaggeldern und Mutterschaftsentschädigungen für Arbeitsausfälle tragen zum Mehrertrag bei.	<b>Primarstufe</b> Die Personalaufwendungen fallen deutlich tiefer aus. Die im Vorjahr angefallenen Aufwendungen für Stellvertretungen für die krankheitsbedingten Ausfälle fallen weg. Im Budget ist die Anschaffung von zwei Bernina Nähmaschinen sowie eine Mikrowelle für das Lehrerzimmer enthalten.

### **Musikschule**

Auch bei der Musikschule sind es die Personalaufwendungen sowie leicht höheren Rückerstattungen aus Elternbeiträgen, welche zum besseren Ergebnis führen. Weitere Ausführungen können Sie dem Bericht des Musikschulleiters entnehmen.

### **Liegenschaften**

Bei den Liegenschaften besteht ein leichter Nettomehraufwand von 5'000 Franken. Dieser ist auf tiefere Erträge bei den Miet- und Pachtzinsen zurückzuführen. Ein bestehender Mietvertrag wurde gekündigt. Der Raum wurde nach den Sommerferien intern durch den Kindergarten benutzt. Das Unwetter richtete beim Kindergarten grossen Schaden an. Die Verkehrswertschädigung sowie die bereits ausbezahlten Versicherungsleistungen wurde als Rückstellung für die auflaufenden Kosten verbucht. Bis zum 31.12.2024 sind Kosten in der Höhe von Fr. 57'846.70 entstanden, welche über die Reserve gedeckt wurden. Die aktuelle Reserve beträgt noch Fr. 58'423.30. Die anderen geplanten Anschaffungen und Ausgaben wurden im Rahmen des Budgets getätigt.

### **Schulergänzende Betreuung**

Die SEB sollte als ein eigens durch die Primarschule geführte Organisation betrieben werden. Nach den Versuchsjahren (seit Sommer 2022) zeigte sich im Verlaufe des Rechnungsjahres, dass dies aufgrund der fehlenden Nachfrage und der doch hohen gesetzlichen Anforderungen schwierig ist. Der Schulrat hat sich entschieden, das SEB-Angebot per 01.08.2024 mittels Leistungsvereinbarung an die KITA Gwunderland in Schänis zu übertragen. Die externe Leitung und Führung bringen viele Vorteile. Auf die finanziellen Belange hat die Auslagerung keine Auswirkungen. Die Politische Gemeinde hat wiederum einen Teil des Kantonsbeitrages an die SEB weitergeleitet (Fr. 20'000).

### **Schulleitung & Schulverwaltung**

Die beiden Funktionen weisen zusammen einen Minderaufwand von 2'500 Franken aus. Personalaufwand als auch die anderen Positionen entsprechen dem Budget.

### **Liegenschaften**

Die Instandstellungsarbeiten beim KIGA werden weiter vorangetrieben, damit ein Bezug nach den Sommerferien wieder möglich ist. Die GVA hat zugesichert, dass sämtliche mit dem Unwetter im Zusammenhang stehenden Kosten übernommen werden. Im Budget ist ein Betrag von 20'000 Franken für zusätzliche Arbeiten und Mobilien enthalten. Für den Unterhalt der Geräte in der Turnhalle wird ein Servicevertrag abgeschlossen. In der Mietwohnung im Sportgebäude als auch im Kindergarten sollen die Küchen ersetzt werden. Weiter sind im Budget Anschlussgebühren und Anpassungsarbeiten für den Anschluss an den Wärmeverbund Amden AG vorhanden. Der KIGA hat sich hier an den Heizkosten des gesamten Kirchenareals zu beteiligen. Eine Akonto-Zahlung wurde diesbezüglich bereits geleistet. Die Abschreibungen steigen aufgrund der Abschreibung des Pausenplatzes an.

### **Schulergänzende Betreuung**

Im Budget sind der Jahresbeitrag gemäss Leistungsvereinbarung an die KITA Gwunderland enthalten. Der Kantonsbeitrag ist zwar budgetiert, wird aber aufgrund einer neuen Regelung wohl nicht mehr ausbezahlt. Die pol. Gemeinde wird die Finanzierung der Kinder- und Schulergänzenden Betreuung von einer Objekt- auf eine Subjektfinanzierung ändern. Damit werden die Kosten der SEB künftig bei 30'000 Franken zu stehen kommen.

### **Schulleitung & Schulverwaltung**

Für die Einführung der Schulverwaltungssoftware wird bei der Schulverwaltung vorübergehend eine Stellenplanerweiterung von 15% eingeplant.



<p><b>Informatik</b> Die Anschaffung bzw. das Leasing der 1to1 Schülergeräte wurde noch nicht vollzogen. Die Position befindet sich im Budget 2025 wieder.</p> <p><b>Schulpsychologischer Dienst</b> Die Abrechnung des Kantons St. Gallen ist deutlich tiefer. Kosten von Dritten sind keine angefallen.</p> <p><b>Schulanlässe, Freizeitangebote</b> Das Lager im Engadin sowie die diversen Anlässe wie Sporttage, Schülerrennen und Skitage waren von grosser Beliebtheit.</p> <p><b>Schulgelder für Sonderschulen</b> Im Budget war das Schulgeld für ein Semester enthalten. Angefallen sind Schulgelder für zwei volle Semester eines Schülers, sowie für ein Semester (halbes Schuljahr) für einen weiteren Schüler.</p> <p><b>Sonderpädagogische Massnahmen</b> Der Personalaufwendungen sind leicht höher ausgefallen als budgetiert. Die tieferen Kosten beim Zweckverband Logopädischer Dienst gleichen dies praktisch aus.</p> <p><b>Zinsen</b> Die Verzinsung des Darlehens bei der Politischen Gemeinde fiel tiefer aus. Bei der Budgetierung ging man von einem viel höheren Zinssatz aus.</p>	<p><b>Informatik</b> Im Budget sind Aufwendungen für das E-Government Projekt Pupil enthalten. Die Umsetzung der 1to1 Geräte soll im Jahr 2025 erfolgen.</p> <p><b>Schulanlässe, Freizeitangebote</b> Die Schule plant im Jahr 2025 ein Gesamtschulprojekt. Die Kosten belaufen sich auf 10'000 Franken.</p>
--	--

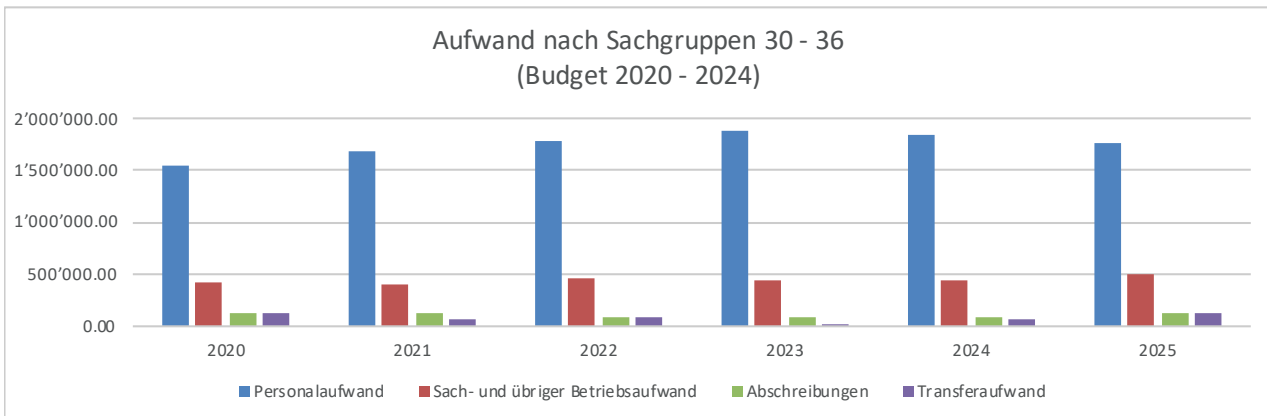
### Neue Ausgaben im Budget 2025

Lohnteuering über alle Löhne	Fr.	22'000
Bernina Nähmaschinen (2 Stück)	Fr.	2'700
Mikrowelle Lehrerzimmer	Fr.	300
Stellenplanerweiterung 15% (PUPIL)	Fr.	12'800
Anschaffung diverses Werkzeug Hauswartung	Fr.	9'500
Ersatz Küche Wohnung Sportgebäude	Fr.	35'000
Ersatz Küche Kindergarten	Fr.	10'650
Anschluss Wärmeverbund Amden AG	Fr.	11'000
Servicevertrag Geräte Turnhalle *	Fr.	2'700
KITA Gwunderland, Beitrag gemäss Leistungsvereinbarung *	Fr.	30'000
1to1 Schülergeräte, Miete Notebooks	Fr.	14'000
1to1 Schülergeräte, jährlich wiederkehrend *	Fr.	4'100
Gesamtschulprojekt / Projektwoche	Fr.	10'000

\* jährlich wiederkehrende Ausgaben

Der folgende tabellarische und grafische Vergleich der Sachgruppen zeigt Ihnen eine Übersicht über die Entwicklung des Finanzbedarfs in den letzten Jahren (die Zahlen beziehen sich jeweils auf das Budget). Die steigenden Personalkosten in den letzten Jahren können "gestoppt" werden. Dies ist auf die Zusammenlegung zweier Klassen (1. & 2. Klasse) und die Auslagerung der SEB an die KITA Gwunderland zurückzuführen. Die Auslagerung der SEB bringt eine interne Verschiebung der Kosten in die Kontogruppe 36, Transferaufwand, mit sich. Diverse Anschaffungen und Sanierungen bei den Liegenschaften sowie die Einführung einer neuen Schülerverwaltungssoftware "Pupils" führen zu einem Mehraufwand beim Sachaufwand. Der Neubau des Spielplatzes, welcher über die Investitionsrechnung erfolgte, wird ab dem Jahr 2025 abgeschrieben. Die Abschreibungen belasten die Erfolgsrechnung in den nächsten Jahren (Mobilien 4 Jahre, Grundstück 40 Jahre). Die Entgelte fallen tiefer aus, weil die Elternbeiträge an die SEB wegfallen (werden neu direkt über KITA Gwunderland in Rechnung gestellt). Im Jahr 2024 waren ausserdem Krankentaggelder und Erwerbsaufallentschädigungen budgetiert, welche im Jahr 2025 wegfallen. Aufgrund des Eigenbedarfs an Räumlichkeiten im Schulhaus (z.B. vorübergehende Führung des KIGA) fallen auch die Finanzerträge (Mietzinse) tiefer aus. Insgesamt steigt der Finanzbedarf um Fr. 74'930.00.

Sachgruppe	2020	2021	2022	2023	2024	2025
30 Personalaufwand	1'551'900.00	1'679'650.00	1'779'150.00	1'874'600.00	1'837'150.00	1'755'300.00
31 Sach- und übriger Betriebsaufwand	419'150.00	394'500.00	467'940.00	450'820.00	435'070.00	496'750.00
33 Abschreibungen	130'500.00	130'500.00	87'600.00	87'600.00	87'600.00	118'300.00
36 Transferaufwand	125'150.00	68'930.00	87'230.00	9'930.00	68'360.00	117'960.00
34 Finanzaufwand	10'600.00	7'500.00	6'500.00	6'500.00	36'600.00	29'000.00
42 Entgelte	-62'800.00	-66'300.00	-91'100.00	-105'500.00	-111'300.00	-80'400.00
46 Transferertrag	-2'072'300.00	-2'115'580.00	-2'245'120.00	-2'233'950.00	-2'269'480.00	-2'359'710.00
44 Finanzertrag	-102'200.00	-99'200.00	-92'200.00	-90'000.00	-84'000.00	-77'200.00
<b>davon Finanzbedarf (in Gr. 46 enthalten)</b>	<b>2'071'000.00</b>	<b>2'114'580.00</b>	<b>2'234'820.00</b>	<b>2'223'450.00</b>	<b>2'268'780.00</b>	<b>2'343'710.00</b>



## Primarschulgemeinde Amden

## Erfolgsrechnung 2024 und Budget 2025

	Budget 2024		Rechnung 2024		Budget 2025	
	Aufwand	Ertrag	Aufwand	Ertrag	Aufwand	Ertrag
<b>0 ALLGEMEINE VERWALTUNG</b>	<b>50'800.00</b>		<b>43'874.40</b>		<b>41'400.00</b>	
01100 Bürgerversammlung, Abstimmungen	11'500.00		6'661.95		3'600.00	
01110 Geschäftsprüfungskommission	1'600.00		2'420.00		1'600.00	
01210 Schulrat und Schulkommission	37'700.00		34'792.45		36'200.00	
<b>2 BILDUNG</b>	<b>2'371'380.00</b>	<b>179'300.00</b>	<b>2'346'234.51</b>	<b>205'245.40</b>	<b>2'441'410.00</b>	<b>151'900.00</b>
21100 Kindergarten	194'150.00		192'975.04		211'950.00	
21200 Primarstufe	1'053'900.00	19'000.00	1'020'719.17	35'109.35	965'900.00	1'000.00
21400 Musikschule	133'950.00	38'000.00	127'808.40	48'282.70	132'400.00	43'500.00
21700 Schulliegenschaften	475'800.00	100'000.00	470'740.80	90'298.30	571'250.00	90'000.00
21850 Schullergänzende Betreuung	30'470.00	20'000.00	27'310.05	25'045.40	30'000.00	15'000.00
21900 Schulleitung	74'810.00		73'583.75		74'510.00	
21901 Schulverwaltung	56'900.00		55'716.48		77'900.00	
21910 Informatik Schule	56'900.00		47'525.47	3'304.65	61'100.00	
21920 Schulpsychologischer Dienst	15'800.00		10'227.55		15'800.00	
21922 Schülertransport	28'000.00	100.00	28'180.25	246.00	30'000.00	200.00
21923 Schulanlässe, Freizeitangebote	17'200.00	2'200.00	19'011.55	2'959.00	28'000.00	2'200.00
21924 Schulgelder	20'000.00		55'330.00		40'000.00	
21929 Übriger Schulbetriebsaufwand	3'200.00		2'989.80		3'200.00	
21930 Kindergarten / Primarstufe (Sonderpädagogik)	210'300.00		214'116.20		199'400.00	
<b>4 GESUNDHEIT</b>	<b>6'000.00</b>		<b>6'409.40</b>		<b>5'500.00</b>	
43300 Schularztendienst	1'500.00		588.40		1'000.00	
43301 Schulzahnpflege	4'500.00		5'821.00		4'500.00	
<b>9 Finanzen und Steuern</b>	<b>36'600.00</b>	<b>2'285'480.00</b>	<b>25'144.60</b>	<b>2'216'417.51</b>	<b>29'000.00</b>	<b>2'365'410.00</b>
96100 Zinsen	34'000.00		21'724.05	27.57	25'500.00	
96300 EFH Dorfstrasse	2'600.00	16'000.00	3'420.55	16'823.20	3'500.00	20'700.00
97100 Rückverteilung aus CO2-Abgabe		700.00		1'041.25		1'000.00
99100 Finanzbedarf Schulgemeinden		2'268'780.00		2'198'525.49		2'343'710.00
<b>Gesamtergebnis</b>	<b>2'464'780.00</b>	<b>2'464'780.00</b>	<b>2'421'662.91</b>	<b>2'421'662.91</b>	<b>2'517'310.00</b>	<b>2'517'310.00</b>

## Primarschulgemeinde Amden

## Investitionsrechnung 2024 und Budget 2025

	Budget 2024		Rechnung 2024		Budget 2025	
	Aufwand	Ertrag	Aufwand	Ertrag	Aufwand	Ertrag
<b>2 Bildung</b>	<b>45'000</b>		<b>43'776.79</b>			
21700 Bau Kinderspiel- und Pausenplatz	45'000		43'776.79			
<b>9 Finanzen</b>				<b>43'776.79</b>		
99000 Aktivierung Investitionsausgaben				43'776.79		
<b>Gesamtergebnis</b>	<b>45'000</b>		<b>43'776.79</b>	<b>43'776.79</b>		



		01.01.24	31.12.24	Zu- / Abnahme
<b>1</b>	<b>Aktiven</b>	<b>2'056'018.28</b>	<b>2'104'694.26</b>	<b>48'675.98</b>
<b>10</b>	<b>Finanzvermögen</b>	<b>642'005.52</b>	<b>734'504.71</b>	<b>92'499.19</b>
<b>100</b>	<b>Flüssige Mittel und kurzfristige Geldanlagen</b>	<b>156'255.31</b>	<b>249'316.76</b>	<b>93'061.45</b>
100002	Kasse SEB	219.25		-219.25
100201	Kontokorrent RB Schänis-Amden	150'847.05	243'573.03	92'725.98
100202	Sparkonto Jugendmusikschule	5'189.01	5'743.73	554.72
<b>101</b>	<b>Forderungen</b>	<b>54'596.91</b>	<b>1'608.60</b>	<b>-52'988.31</b>
101000	Forderungen aus Lieferungen und Leistungen gegenüber Dritten	1'440.00	1'608.60	168.60
101100	Finanzbedarf Politische Gemeinde Amden	53'156.91		-53'156.91
<b>104</b>	<b>Aktive Rechnungsabgrenzungen</b>	<b>22'413.30</b>	<b>74'839.35</b>	<b>52'426.05</b>
104100	Sach- und übriger Betriebsaufwand	22'413.30	74'839.35	52'426.05
<b>107</b>	<b>Finanzanlagen FV</b>	<b>8'740.00</b>	<b>8'740.00</b>	
107000	Finanzvermögen FV	8'740.00	8'740.00	
<b>108</b>	<b>Sachanlagen FV</b>	<b>400'000.00</b>	<b>400'000.00</b>	
108401	Gebäude Finanzvermögen	400'000.00	400'000.00	
<b>14</b>	<b>Verwaltungsvermögen</b>	<b>1'414'012.76</b>	<b>1'370'189.55</b>	<b>-43'823.21</b>
<b>140</b>	<b>Sachanlagen VV</b>	<b>1'414'012.76</b>	<b>1'370'189.55</b>	<b>-43'823.21</b>
140300	übrige Tiefbauten		189'743.10	189'743.10
140400	Hochbauten allgemeiner Haushalt	1'164'100.00	1'076'500.00	-87'600.00
140600	Diverse Anlagen, Einrichtungen, Gerätschaften		103'946.45	103'946.45
140700	Anlagen im Bau / Spielplatz	249'912.76		-249'912.76
<b>2</b>	<b>Passiven</b>	<b>-2'056'018.28</b>	<b>-2'104'694.26</b>	<b>-48'675.98</b>
<b>20</b>	<b>Fremdkapital</b>	<b>-2'056'018.28</b>	<b>-2'104'694.26</b>	<b>-48'675.98</b>
<b>200</b>	<b>Laufende Verbindlichkeiten</b>	<b>-237'374.58</b>	<b>-199'662.40</b>	<b>37'712.18</b>
200001	Kreditoren-Sammelkonto	-237'369.13	-199'653.75	37'715.38
200509	Kreditor Quellensteuern	-5.45	-8.65	-3.20
<b>201</b>	<b>Kurzfristige Finanzverbindlichkeiten</b>		<b>-128'677.81</b>	<b>-128'677.81</b>
201101	Abgrenzung Steuerbedarf		-70'254.51	-70'254.51
201900	Passivierung Unwetter KiGa (GVA-Beiträge)		-58'423.30	-58'423.30
<b>204</b>	<b>Passive Rechnungsabgrenzungen</b>	<b>-11'443.70</b>	<b>-12'164.50</b>	<b>-720.80</b>
204100	Sach- und übriger Betriebsaufwand	-7'123.70	-6'914.50	209.20
204400	Finanzaufwand und Finanzertrag		-1'600.00	-1'600.00
204500	Übriger betrieblicher Ertrag	-4'320.00	-3'650.00	670.00
<b>206</b>	<b>Langfristige Finanzverbindlichkeiten</b>	<b>-1'807'200.00</b>	<b>-1'764'189.55</b>	<b>43'010.45</b>
206401	Darlehen PG Amden, Investitionen	-1'595'000.00	-1'551'989.55	43'010.45
206402	Darlehen PG Amden, Neubewertung	-212'200.00	-212'200.00	

Gestufter Erfolgsausweis		Budget 2024	Rechnung 2024	Budget 2025
<b>Betrieblicher Aufwand</b>		<b>2'428'180.00</b>	<b>2'396'518.31</b>	<b>2'488'310.00</b>
30	Personalaufwand	1'837'150.00	1'801'491.75	1'755'300.00
31	Sach- und übriger Betriebsaufwand	435'070.00	402'647.96	496'750.00
33	Abschreibungen Verwaltungsvermögen	87'600.00	87'600.00	118'300.00
36	Transferaufwand	68'360.00	104'778.60	117'960.00
<b>Betrieblicher Ertrag</b>		<b>-2'380'780.00</b>	<b>-2'341'475.34</b>	<b>-2'440'110.00</b>
42	Entgelte	-111'300.00	-121'898.20	-80'400.00
46	Transferertrag	-2'269'480.00	-2'219'577.14	-2'359'710.00
<b>Betriebsergebnis (+ = Mehraufwand)</b>		<b>47'400.00</b>	<b>55'042.97</b>	<b>48'200.00</b>
<b>Finanzergebnis</b>				
34	Finanzaufwand	36'600.00	25'144.60	29'000.00
44	Finanzertrag	-84'000.00	-80'187.57	-77'200.00
<b>Finanzergebnis (- = Mehrertrag)</b>		<b>-47'400.00</b>	<b>-55'042.97</b>	<b>-48'200.00</b>
<b>Operatives Ergebnis</b>		-	-	-
38	Einlagen in Reserven	-	-	-
48	Entnahmen aus Reserven	-	-	-
<b>Ergebnis aus Reserveänderung</b>		-	-	-
<b>Gesamtergebnis</b>		-	-	-

Der gestufte Erfolgsausweis zeigt auf der ersten Stufe das operative Ergebnis und auf der zweiten Stufe das Ergebnis aus Reserveveränderungen. Das operative Ergebnis zeigt die Über- bzw. die Unterdeckung des operativen Aufwands durch allgemeine Mittel. Das Gesamtergebnis zeigt die Veränderung der kumulierten Ergebnisse der Vorjahre.

Da Schulgemeinden kein Eigenkapital bilden dürfen, sind das operative Ergebnis sowie auch das Gesamtergebnis gleich Null. Der Aufwandüberschuss wird durch den Finanzbedarf der Politischen Gemeinden getragen (Transferertrag).

# Anhang der Jahresrechnung 2024 der Primarschulgemeinde Amden

## 1. Grundsätze der Rechnungslegung einschliesslich der wesentlichen Bilanzierungs- und Bewertungsgrundsätze

### 1.1. Angewendetes Regelwerk

Die vorliegende Rechnung wurde in Übereinstimmung mit dem Gemeindegesetz (sGS 151.2) und der Verordnung über den Finanzhaushalt der Gemeinden (sGS 151.53) erstellt. Es werden die allgemeinen Grundlagen und Grundsätze der Rechnungslegung der St.Galler Gemeinden angewendet. Diese können beim Schulsekretariat bezogen werden.

## 2. Eigenkapitalnachweis

Da Schulgemeinden kein Eigenkapital bilden dürfen, sind das operative Ergebnis sowie auch das Gesamtergebnis gleich Null. Der Aufwandüberschuss wird durch den Finanzbedarf der Politischen Gemeinden getragen (Transferertrag). Ein Ertragsüberschuss wird als Finanzbedarfsteilzahlung auf das Folgejahr übertragen.

## 3. Rückstellungsspiegel

Aktuell ist in der Bilanz eine Rückstellung betreffend dem Unwetterschaden im Kindergarten enthalten. Die Verkehrswertentschädigung (Fr. 106'770) sowie die Versicherungsleistung für die Fahrhabe (Fr 9'500) wurden rückgestellt. Von diesem Betrag wurden im Rechnungsjahr 2024 Fr. 57'846.70 beansprucht. Die Rückstellung beträgt per 31.12.2024 also Fr. 58'423.30 und wird für weitere anstehende Unterhaltsarbeiten verwendet.

## 4. Beteiligungsspiegel

Im Beteiligungsspiegel werden wesentliche Beteiligungen aufgeführt. Wesentlich ist eine Beteiligung dann, wenn:

- eine grössere kapitalmässige Beteiligung vorliegt;
- höhere Betriebsbeiträge geleistet werden oder
- die Gemeinde einen massgeblichen Einfluss auf die Steuerung hat.

Die Primarschulgemeinde Amden hat keine wesentlichen Beteiligungen. Sie ist jedoch an folgende Verbände vertraglich angebunden.

Weitere Beteiligungen ohne massgebende Beeinflussung kapitalmässig oder organisatorisch und ohne wesentliches Risiko	Zweckverband Logopädischer Dienst, Rapperswil Schulpsychologischer Dienst, Rorschach Sportbahnen Amden AG (23 Aktien)
--	---

## 5. Gewährleistungsspiegel

Im Gewährleistungsspiegel werden aufgeführt:

- die Eventualverbindlichkeiten, insbesondere diejenigen, bei denen die Gemeinde zugunsten Dritter eine Verpflichtung eingeht, wie Bürgschaften, Garantieverpflichtungen oder Defizitgarantien;
- weitere Tatbestände mit Eventualcharakter, wenn sie noch nicht als Rückstellungen verbucht wurden.

Die Primarschulgemeinde Amden hat keine Eventualverbindlichkeiten.

## 6. Anlagespiegel

### 6.1. Finanz- und Sachanlagen

Der Anlagespiegel/Abschreibungsplan befindet sich auf Seite Nr. 21.

## 7. Zusätzliche Angaben

Zusätzliche Angaben, die für die Beurteilung der Vermögens-, Finanz- und Ertragslage von Bedeutung sind.

### 7.1. Übersicht über die Investitionskredite

Folgende Investitionsprojekte wurden im Jahr 2024 abgerechnet.

Bezeichnung	Gesamtkredit		Objektstand 01.01.2024	Veränderung 2024		Objekt- stand 31.12.2024	Restkredit Ausgaben Brutto
	Ausgaben	Einnahmen		Ausgaben	Einnahmen		
Bau Pausenplatz	295'000.00		249'912.76	43'776.79		293'689.55	1'310.45

### 7.2. Liegenschaftsverzeichnis

Die Primarschulgemeinde ist Eigentümerin von folgenden Liegenschaften. Die aktuellen Buchwerte können der Bilanz, bzw. dem Anlagespiegel entnommen werden.

Parzellen Nr.	Gebäude Vers.-Nr.	Beschreibung des Objektes	Lage	Baujahr	Neuwert Versicherungs- wert GVA	Verkehrswert/ Marktwert
71	42.01150 42.01972 42.01973 42.01944	<b>Schulhaus inkl. Wohnungen</b> - Garderoben Dusche - Verbindungsgang - Abstellraum/Geräteraum	Dorfstr. 16	1951 1990 1990 1992	3'980'000	1'310'000
74 10000	42.01563	<b>Sportgebäude (644/1000)</b> - Turnhalle/Sanitarräume - Wohnungen im OG - Schulzimmer	Unterbach	1970	5'277'000 (Stamm-GST)	827'000 (Anteil PSG)



1669	42.01935	<b>Schulhaus (neu)</b>	Kirchstrasse 6	1990	5'089'000	1'950'000
67		<b>Unterer Pausenplatz</b>	Kirchweg			56'000
69	42.00897	<b>Einfamilienhaus</b>	Dorfstr. 14	ca. 1800	567'000	400'000
		<b>Nutzungsrecht am Kiga</b> Eigentum der Kath. Kirchengemeinde Amden	Hofstettenstr. 15	1971	1'220'800	448'100

### 7.3. Leasingverbindlichkeiten

- Leasing EDV (Informatik Schule und Kopiergeräte)

### 7.4. Risikosituation und Risikomanagement

- Die Primarschulgemeinde verfügt über ein IKS (internes Kontrollsystem)

### 7.5. Offenlegung der Behördenlöhne

Gemäss Gemeindegesetz Art. 123b veröffentlicht der Rat die Besoldung der von der Bürgerschaft gewählten Behördenmitglieder nach Ablauf des Rechnungsjahrs im Geschäftsbericht, soweit die Bürgerschaft nicht auf andere geeignete Weise darüber informiert wird.

#### Schulrat

Peter Rüdüsüli, Präsident, Fr. 16'986.00 (10% Pensum, inkl. Sitzungsgelder)

Ivo Thoma, Schulrat, Fr. 2'460.00

Patricia Thoma, Schulrätin, Fr. 1'895.00

Marc Ackermann, Schulrat, Fr. 1'540.00

Maya Jöhl, Schulrätin, Fr. 1'910.00

#### Mitglieder Geschäftsprüfungskommission

Ignaz Gmür, Angela Schmitz, Cornelia Böni, Manuel Gmür, Andrea Gmür mit je Fr. 244.00.

Die Schulräte als auch die GPK-Mitglieder werden nach effektivem Stundenaufwand entschädigt.

Die Schulräte erhalten je nach Ressort eine Grundpauschale.

Spesen werden nach effektivem Aufwand entschädigt. Die gesamte Spesenauszahlung betrug Fr. 642.40.

## Abschreibungsplan / Anlagestamm

Primarschulgemeinde Amden

Objekte	Tilgungsperiode	Anschaffungs- kosten	Buchwert 31.12.18 (RMSG)	Buchwert 01.01.24	Abschreibungen 2024	Investitionen 2024	Wertberichtigung 2024	Buchwert 31.12.24	Abschreibungen 2025	Buchwert 31.12.25
<b>Gebäude</b> EFH Unterbach, GST 69				400'000.00				400'000.00	-	400'000.00
<b>Finanzanlagen</b> 23 Aktien Sportbahnen Amden AG				8'740.00			-	8'740.00	-	8'740.00
<b>Total Finanzvermögen</b>			<b>408'740.00</b>	<b>408'740.00</b>	<b>-</b>	<b>-</b>	<b>-</b>	<b>408'740.00</b>	<b>-</b>	<b>408'740.00</b>
<b>Hochbauten</b>										
Kauf/Umbau Realschulhaus	2016 - 2040	1'631'896.45	1'381'500.00	1'130'300.00	62'800.00	-		1'067'500.00	62'800.00	1'004'700.00
Sanierung Sportgebäude	2002 - 2026	564'778.00	180'600.00	90'200.00	22'600.00	-		67'600.00	22'600.00	45'000.00
Sanierung Lehrerwohnungen	2012 - 2036	80'032.60	24'000.00	18'800.00	1'300.00	-		17'500.00	1'300.00	16'200.00
Anschluss Holzschmelzheizung	2011 - 2035	39'857.20	16'000.00	12'400.00	900.00	-		11'500.00	900.00	10'600.00
<b>Mobilien</b>										
Geräte Spielplatz	2025 - 2028						103'946.45	103'946.45	25'986.61	77'959.84
<b>Übrige Tiefbauten</b>										
Grundstück Spielplatz	2025 - 2064						189'743.10	189'743.10	4'743.58	184'999.52
<b>Anlagen im Bau</b>										
Pausenplatz				249'912.76	-	43'776.79	-293'689.55	-		-
<b>Total Verwaltungsvermögen</b>		<b>2'316'564.25</b>	<b>1'602'100.00</b>	<b>1'501'612.76</b>	<b>87'600.00</b>	<b>43'776.79</b>	<b>-</b>	<b>1'457'789.55</b>	<b>118'330.19</b>	<b>1'339'459.36</b>

Sämtliche Investitionen im Verwaltungsvermögen (ausser Holzschmelzheizung) wurden über die Politische Gemeinde finanziert (zinsloses Darlehen). Im Finanzvermögen wurden Fr. 192'400.00 (Sanierungen Liegenschaften FV) ebenfalls mitfinanziert. Hier werden keine Amortisationen getätigt. Das Darlehen wird in der Höhe der jährlichen Abschreibungen amortisiert (Jahr 2024: Fr. 86'700) und beträgt per 31.12.2024 Fr. 1'551'989.55.

		2025	2026	2027	2028
<b>1</b>	<b>Legislative und Exekutive</b>	<b>41'400</b>	<b>41'400</b>	<b>41'400</b>	<b>44'800</b>
01100	Bürgerversammlung, Abstimmungen	3'600	3'600	3'600	7'000
01110	Geschäftsprüfungskommission	1'600	1'600	1'600	1'600
01210	Schulrat und Kommissionen	36'200	36'200	36'200	36'200

<b>21</b>	<b>Obligatorische Schule</b>	<b>2'419'410</b>	<b>2'349'410</b>	<b>2'307'560</b>	<b>2'245'160</b>
21100	Kindergarten	211'950	205'950	180'000	180'000
21200	Primarschule	965'900	965'900	950'000	900'000
21400	Musikschule	132'400	132'400	132'400	120'000
21700	Schulliegenschaften	571'250	571'250	571'250	571'250
21800	Schülergänzende Betreuung	30'000	30'000	30'000	30'000
21900	Schulleitung	74'510	74'510	74'510	74'510
21901	Schulverwaltung	77'900	65'000	65'000	65'000
21910	Informatik Schule	61'100	30'000	30'000	30'000
21920	Schulpsychologischer Dienst	15'800	15'800	15'800	15'800
21922	Schülertransporte	28'000	28'000	28'000	28'000
21923	Schulanlässe, Freizeitangebote	28'000	28'000	28'000	28'000
21924	Schulgelder	20'000	0	0	0
21929	Übriger Schulbetriebsaufwand	3'200	3'200	3'200	3'200
21930	Sonderpädagogische Massnahmen	199'400	199'400	199'400	199'400

<b>43</b>	<b>Gesundheitsprävention</b>	<b>5'500</b>	<b>5'500</b>	<b>5'500</b>	<b>5'500</b>
43300	Schularztdienst	1'000	1'000	1'000	1'000
43301	Schulzahnpflege	4'500	4'500	4'500	4'500

<b>96</b>	<b>Vermögens- und Schuldenverwaltung</b>	<b>4'800</b>	<b>5'500</b>	<b>5'500</b>	<b>5'500</b>
96100	Zinsen	25'500	25'500	25'500	25'500
96300	Liegenschaften	-20'700	-20'000	-20'000	-20'000

<b>97</b>	<b>Rückverteilung</b>	<b>-1'000</b>	<b>-1'000</b>	<b>-1'000</b>	<b>-1'000</b>
97100	Rückverteilung CO2-Abgabe	-1'000	-1'000	-1'000	-1'000

<b>99</b>	<b>Finanzbedarf</b>	<b>2'470'110</b>	<b>2'400'810</b>	<b>2'358'960</b>	<b>2'299'960</b>
-----------	---------------------	------------------	------------------	------------------	------------------

	<b>Investitionsplanung</b>				
	Barrierefrei / behindertengerechte Bauten		100'000		





Kindergartenreise (Foto: Katya Figallo)



Pullmart: mit den selbstgemachten Produkten



Klassenlager  
in Sur En,  
Graubunden





## Bericht der Geschäftsprüfungskommission zur Jahresrechnung 2024

An die Bürgerversammlung der Primarschulgemeinde Amden

Als Geschäftsprüfungskommission haben wir die Jahresrechnung der Primarschulgemeinde Amden, bestehend aus Berichterstattung, Bilanz, Erfolgsrechnung, Investitionsrechnung und Anhang sowie die Amtsführung für das am 31. Dezember 2024 abgeschlossene Rechnungsjahr und das Budget 2025 geprüft.

### **Verantwortung des Schulrates**

Der Schulrat ist für die Aufstellung der Jahresrechnung und des Budgets und die Amtsführung in Übereinstimmung mit den kantonalen und kommunalen gesetzlichen Vorschriften verantwortlich. Diese Verantwortung beinhaltet die Ausgestaltung, Implementierung und Aufrechterhaltung eines internen Kontrollsystems mit Bezug auf die Aufstellung der Jahresrechnung, die frei von wesentlichen falschen Angaben als Folge von Verstössen oder Irrtümern ist. Darüber hinaus ist der Schulrat für die Anwendung sachgemässer Rechnungslegungsmethoden sowie die Vornahme angemessener Schätzungen verantwortlich.

### **Verantwortung der Geschäftsprüfungskommission**

Unsere Verantwortung ist es, aufgrund unserer Prüfung ein Prüfungsurteil über die Jahresrechnung und das Budget sowie die Amtsführung abzugeben. Wir haben unsere Prüfung in Übereinstimmung mit den gesetzlichen Vorschriften vorgenommen. Die Prüfung haben wir so zu planen und durchzuführen, dass wir hinreichende Sicherheit gewinnen, ob die Jahresrechnung frei von wesentlichen falschen Angaben ist. Eine Prüfung beinhaltet die Durchführung von Prüfungshandlungen zur Erlangung von Prüfungsnachweisen für die in der Jahresrechnung enthaltenen Wertansätze und sonstigen Angaben. Die Auswahl der Prüfungshandlungen liegt im pflichtgemässen Ermessen des Prüfers. Dies schliesst eine Beurteilung der Risiken wesentlicher falscher Angaben in der Jahresrechnung als Folge von Verstössen oder Irrtümern ein. Bei der Beurteilung dieser Risiken berücksichtigt der Prüfer das interne Kontrollsystem, soweit es für die Aufstellung der Jahresrechnung von Bedeutung ist, um die den Umständen entsprechenden Prüfungshandlungen festzulegen, nicht aber um ein Prüfungsurteil über die Wirksamkeit des internen Kontrollsystems abzugeben. Die Prüfung umfasst zudem die Beurteilung der Angemessenheit der angewandten Rechnungslegungsmethoden, der Plausibilität der vorgenommenen Schätzungen sowie eine Würdigung der Gesamtdarstellung der Jahresrechnung. Wir sind der Auffassung, dass die von uns erlangten Prüfungsnachweise eine ausreichende und angemessene Grundlage für unser Prüfungsurteil bilden.

### **Prüfungsurteil**

Nach unserer Beurteilung entsprechen die Jahresrechnung und die Amtsführung für das am 31. Dezember 2024 abgeschlossene Rechnungsjahr sowie das Budget 2025 den kantonalen und kommunalen gesetzlichen Vorschriften.

### **Berichterstattung aufgrund weiterer gesetzlicher Vorschriften**

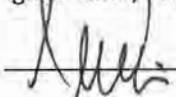
Wir bestätigen, dass wir die Anforderungen an die Befähigung gemäss Art. 56 GG erfüllen und keine mit unserer Unabhängigkeit nicht vereinbare Sachverhalte vorliegen.

### **Aufgrund unserer Prüfungstätigkeit stellen wir folgende Anträge:**

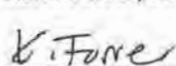
1. Die Jahresrechnung 2024 der Primarschulgemeinde Amden sei zu genehmigen
2. Die Anträge des Rates über das Budget für das Rechnungsjahr 2025 seien zu genehmigen

8873 Amden, 14.02.2025

Ignaz Gmür, Präsident

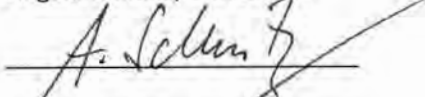


Karin Forrer, Mitglied

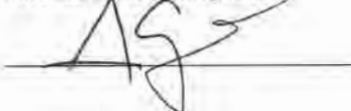


Die Geschäftsprüfungskommission

Angela Schmitz, Schreiberin



Andrea Gmür, Mitglied



Cornelia Böni, Mitglied



## Prüfungs- und Genehmigungsvermerke

Die Richtigkeit der Erfolgsrechnung, der Bestandesrechnung 2024 sowie des Budgets 2025

bestätigt am: 20. Februar 2025

Der Finanzbuchhalter: Ivo Gmür

Genehmigt durch den Schulrat

am: 20. Februar 2025

Der Präsident: Peter Rüdüsüli

Die Protokollführerin: Lydia Büsser

Geprüft und genehmigt durch die  
Geschäftsprüfungskommission

am: 14. Februar 2025

Der Präsident: Ignaz Gmür

Der Schreiber: Cornelia Böni  
Andrea Gmür  
Angela Schmitz  
Karin Forrer

Genehmigt durch die Bürgerschaft

am: 31. März 2025

Der Versammlungsleiter: Peter Rüdüsüli

Die Protokollführerin: Lydia Büsser

## Rätsel-Spass

Wir wünschen den Kindern viel Freude am "Rätsel-Spass":



Finde die **10 Fehler** im Bild

1		5	3				4	
				1	7		6	
3								5
9				3				
	3				4			
4			2	7		9	3	
7	8			5		2		
				9	3	4		
		4					8	1

Sudoku



### Scherzfragen:

- Welcher Baum hat keine Wurzeln? (*wurzelbaum*)
- Wie kann man Wasser mit einem Sieb tragen? (*gefroren*)
- Was geht übers Wasser ohne nass zu werden? (*Brücke*)
- Was hat vier Beine und kann nicht laufen? (*Tisch*)



### Witz:

Fragt die Mutter: „Nils, wie war es heute in der Schule?“ Antwortet Nils: „Ich habe das Gefühl, dass unser Lehrer nicht viel weiss. Er stellt uns dauernd Fragen.“



## Ferienplan 2025/2026

**Schulbeginn: Montag, 11. August 2025**

<b>2025</b>	<b>erster Ferientag</b>	<b>letzter Ferientag</b>	<b>Ferienwochen</b>
Herbstferien	Sa. 27.09.2025	So. 19.10.2025	3
Weihnachtsferien	Sa. 20.12.2025	So. 04.01.2026	2
<b>2026</b>			
Sportferien	Sa. 24.01.2026	So. 01.02.2026	1
Frühlingsferien	Fr. 03.04.2026*	So. 19.04.2026	2
Sommerferien	Sa. 04.07.2026	So. 09.08.2026	5

\* Aufgrund des vorangehenden Karfreitages ist der letzte Schultag am Donnerstag, 2. April 2026.

Frühlings-, Sommer- und Herbstferien sind im ganzen Kanton einheitlich geregelt. Die Ferienpläne bis 2028/29 sind unter [www.schule.sg.ch](http://www.schule.sg.ch) publiziert. Die Sportferien werden auf die 5. Kalenderwoche gelegt - gleich wie in der Primarschule Weesen und Oberstufe Weesen-Amden.

### ausser den gesetzlichen Feiertagen sind zusätzlich schulfrei:

Schmutziger Donnerstag	Do. 12.02.2026	Nachmittag
Fasnachtsmontag	Mo. 16.02.2026	ganzer Tag
Maimarkt	Fr. 01.05.2026	Nachmittag
Freitag nach Auffahrt	Fr. 15.05.2026	ganzer Tag

### Freie Halbtage:

Gemäss Art. 96 des Volksschulgesetzes können die Eltern ihre Kinder an höchstens zwei Halbtagen je Schuljahr durch schriftliche Mitteilung an die Klassenlehrperson vom Unterricht befreien. Die Mitteilung muss mindestens zwei Tage vor dem gewünschten Termin bei der Lehrperson sein.



Schüler-Skirennen 2024 (Foto: Mario Figallo)



bunte Fasnacht  
im Kindergarten und der Schule  
(Foto: Katya Figallo)



Adventssingen im Schulhaus





